

Gemeente Schelle
Gemeentelijk Ruimtelijk Uitvoeringsplan
“Tolhuis”
Procesnota
Dossier SHEZ002



April 2022

IG=AN

Provincie: Antwerpen

Gemeente Schelle

Opdrachtgever: Gemeentebestuur van Schelle
Fabiolalaan 55
2627 Schelle
T 03 871 98 30

Ontwerper: IGEAN dienstverlening
Doornaardstraat 60
2160 Wommelgem
T 03 350 08 11
ruimtelijkeordering@igean.be

Dossiergegevens: Projectnummer SHEZ002
Samengesteld volgens de Vlaamse Codex Ruimtelijke Ordening d.d.
27.03.2009

Opgemaakt: 10.12.2021

Aangepast:

-

Etienne Symens
ruimtelijk planner

Kurt Bisschops
ruimtelijk planner

inhoud

1. Inleiding	4
2. Planteam	5
3. Actoren	6
4. Procesverloop	7
5. Communicatie en participatie	10
6. Besluitvormingsproces	12

1. Inleiding

Het College van Burgemeester en Schepenen heeft op 22 april 2002 IGEAN opdracht gegeven tot het opmaken van een bijzonder plan van aanleg "Tolhuis" voor het gebied begrensd door de Rupel en de Schelde in het westen, de monding van Benedenvliet in het noorden, de woongebieden Maaienhoek, Kapelstraat en Laarhofstraat in het oosten en de Wullebeek in het zuiden.

Na de goedkeuring van het Gemeentelijk Ruimtelijk Structuurplan (GRS) door de Deputatie van de provincie Antwerpen op 6 oktober 2005, werd deze opdracht verder gezet volgens de procedure voor de opmaak van een gemeentelijk ruimtelijk uitvoeringsplan (RUP). In 2008 werd met de goedkeuring van het RUP "Tolhuis - recreatiegebied Kapelstraat" door de deputatie reeds een deel van het plangebied geordend.

Doelstellingen:

Het RUP omvat de volgende doelstellingen:

- vrijwaren van het open polderlandschap en de aanwezige natuurwaarden
- behoud van bouwkundig erfgoed, met ontwikkelingsperspectieven om het behoud op lange termijn te garanderen
- rechtszekerheid en ontwikkelingsperspectieven voor bestaande (zonevreemde) activiteiten
- reorganisatie van de sportsite aan de Kapelstraat

2. Planteam

Onderstaande tabel geeft de leden van het planteam.

Naam	Functie	Organisatie	e-mail
Rob Mennes	Burgemeester	Gemeente Rumst	rob.mennes@schelle.be
Roeland Smits	Omgevingsambtenaar	Gemeente Rumst	rs@schelle.be
Kurt Bisschops	Ruimtelijk Planner	IGEAN	kurt.bisschops@igean.be
Etienne Symens	Ruimtelijk Planner	IGEAN	etienne.symens@igean.be

3. Actoren

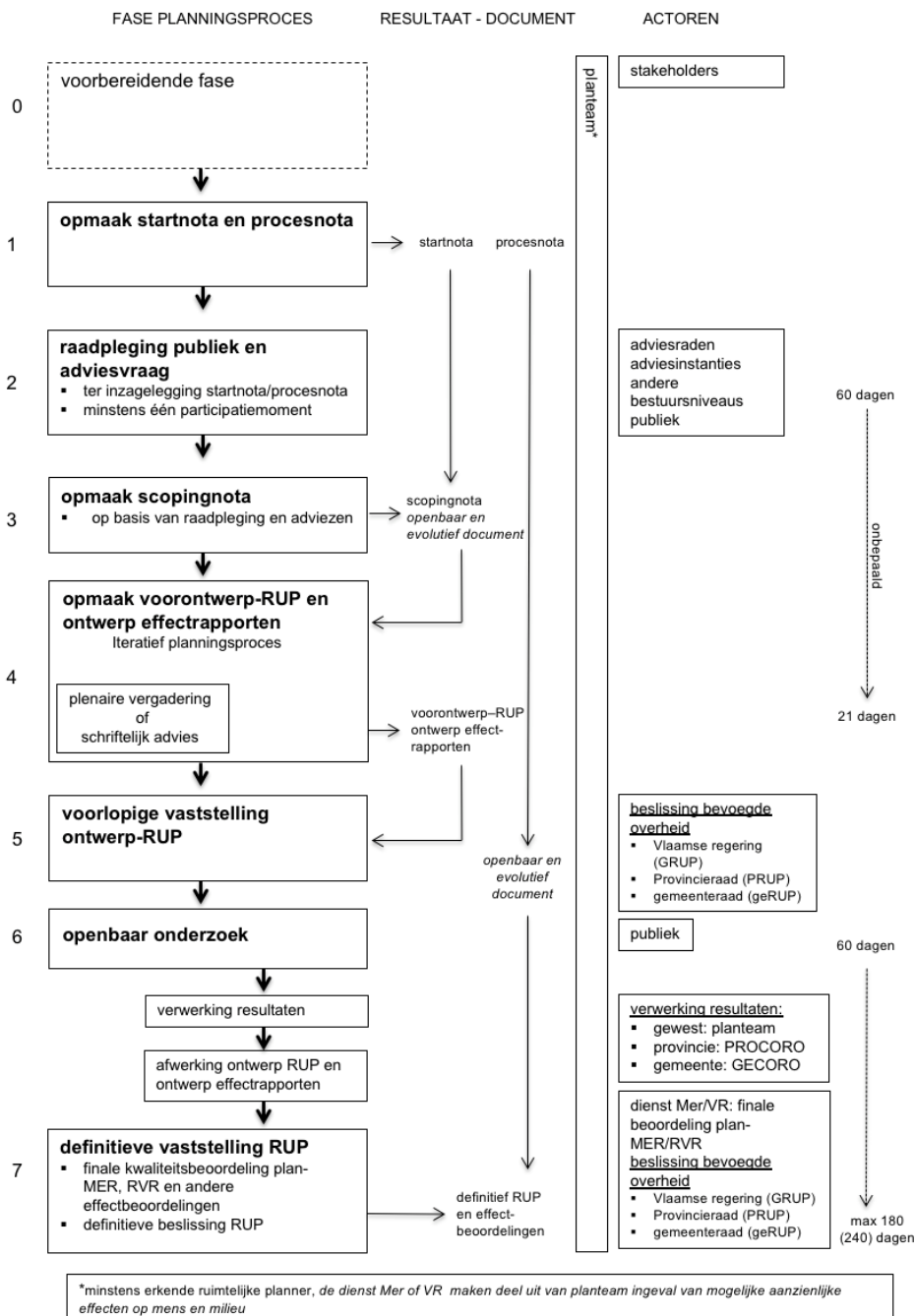
Om het planinitiatief af te stellen op lopende projecten werd overleg gepleegd met onderstaande actoren:

1. Agentschap voor Natuur en Bos
2. Vlaamse Landmaatschappij
3. Bern-Art, Tolhuisstraat 70, 2627 Schelle
4. Van den Wijngaert, Laarhofstraat 61, 2627 Schelle
5. Thienpont, Tolhuisstraat 74-78, 2627 Schelle

4. Procesverloop

Onderstaand schema geeft de te doorlopen stappen weer. Deze timing kan in de loop van het planproces bijgestuurd worden.

Het planproces voor de opmaak van een gemeentelijk ruimtelijk uitvoeringsplan en plan-MER wordt uitgevoerd overeenkomstig het nieuwe decreet betreffende de integratie van effectbeoordelingen in het planningsproces voor ruimtelijke uitvoeringsplannen en bijbehorende uitvoeringsbesluiten. De nodige stappen voor de opmaak van een MER-screeningsnota zijn geïntegreerd in de procedure.



In een eerste fase wordt een **procesnota** en een **startnota** opgemaakt.

STARTNOTA

De startnota bevat volgende gegevens:

1. een beschrijving en verduidelijking van de doelstellingen van het voorgenomen ruimtelijk uitvoeringsplan;
2. een afbakening van het gebied of de gebieden waarop het plan betrekking heeft;
3. een beknopte beschrijving van de alternatieven voor het ontwerpplan of voor onderdelen ervan, die de initiatiefnemer heeft overwogen, en een beknopte beschrijving van de voor- en nadelen van de verschillende alternatieven;
4. een beschrijving van de reikwijdte en het detailleringsniveau van het voorgenomen ruimtelijk uitvoeringsplan en daaraan gekoppeld de reikwijdte en het detailleringsniveau van de te voeren effectonderzoeken zoals in die fase gekend;
5. de relatie met het ruimtelijk structuurplan en, in voorkomend geval, met andere relevante beleidsplannen;
6. de beschrijving van de te onderzoeken effecten en van de inhoudelijke aanpak van de effectbeoordelingen, met inbegrip van de methodologie, zoals bepaald door de wetgeving van de op te maken effectbeoordelingen en van andere onderzoeken die nodig zijn voor het plan. In voorkomend geval bevat de startnota ook een weergave van de gedane analyse, vermeld in artikel 4.2.6, § 1, 5°, en artikel 4.4.1 van het decreet van 5 april 1995 houdende algemene bepalingen inzake milieubeleid, met inbegrip van de redenen waarom geen planmilieueffectrapport, respectievelijk ruimtelijk veiligheidsrapport moet worden opgemaakt;
7. in voorkomend geval, relevante gegevens uit vorige effectbeoordelingen of uit de goedgekeurde rapporten die daaruit zijn voortgekomen;
8. in voorkomend geval, de impact of het effect dat het geïntegreerde planningsproces kan hebben op mens of milieu in een ander gewest of land of op de gebieden die onder de federale bevoegdheid vallen;
9. een overzicht van instrumenten die samen met het voorgenomen ruimtelijk uitvoeringsplan ingezet kunnen worden, als die al bekend zijn in deze fase.

De gemeente legt de startnota gedurende 60 dagen voor publieke consultatie ter beschikking van het publiek. Het geeft iedereen zicht op de milieueffecten. De startnota wordt voorgelegd aan de bevolking, de besturen en de adviesinstanties. Zij kunnen opmerkingen en adviezen uitbrengen over de startnota. De startnota wordt ook voor advies voorgelegd aan verschillende adviesinstanties.

PROCESNOTA

De procesnota is een aparte, op zichzelf staande nota die het volledige planningsproces omschrijft, zowel hoe het proces wordt gepland als hoe het effectief werd uitgevoerd. Het is dus een evolutief document: in de startfase zal dit nog zeer beperkt zijn, maar het document groeit aan naarmate het proces vordert.

De procesnota is een document met louter toelichtende waarde waarop geen inspraak mogelijk is. Het document is 'inert' voor aanvechting, aangezien het enkel een feitelijk relaas is van de doorlopen procedure en de ondernomen stappen. De procesnota is voor het publiek als het ware een 'leeswijzer' van de doorlopen planningsprocedure en de vervolgstappen.

SCOPINGNOTA

Op basis van de inspraakreacties en adviezen van de adviesinstanties wordt een scopingnota opgemaakt. De scopingnota bevat dezelfde onderdelen als de startnota, maar is verder uitgewerkt op basis van de uitgebrachte adviezen van de openbare besturen en het resultaat van de publieke raadpleging over de startnota. De startnota evolueert in feite naar een scopingnota.

De scopingnota geeft het voortschrijdend inzicht tussen de fase van de startnota en de voorlopige vaststelling van het ontwerp-RUP weer en geeft aan hoe omgegaan is met de adviezen en de inspraakreacties.

Indien in de startnota gemotiveerd wordt dat het plan geen aanzienlijke milieueffecten kan hebben, dan moet de dienst MER dit in de scopingnota bevestigen vóór de voorlopige vaststelling van het ontwerp-RUP.

De gemeente stelt de scopingnota ter beschikking op haar website.

ONTWERP RUP

Na de opmaak en het openbaar maken van de scopingnota wordt het RUP verder uitgewerkt tot een voorontwerp.

Het voorontwerp RUP, met inbegrip van de MER-screening (beoordeling van de milieueffecten), wordt voor advies overgemaakt aan de adviesinstanties. Voor het RUP wordt een plenaire vergadering georganiseerd. Indien nodig wordt het RUP aangepast tot een ontwerp RUP op basis van de opmerkingen van de plenaire vergadering.

Het ontwerp RUP wordt vervolgens voorlopig vastgesteld door de gemeenteraad en vervolgens onderworpen aan een openbaar onderzoek gedurende 60 dagen.

De resultaten van het openbaar onderzoek (adviezen, opmerkingen en bezwaren) worden verwerkt door de gemeentelijke commissie voor ruimtelijke ordening (GECORO). Het planteam zal nagaan in hoeverre er, op basis van de resultaten van het openbaar onderzoek, wijzigingen aan het RUP noodzakelijk zijn.

DEFINITIEF RUP

De gemeenteraad stelt het RUP definitief vast, waarna het wordt overgemaakt aan de Provincie en de Vlaamse regering. Indien deze het RUP niet schorsen wordt het vervolgens gepubliceerd in het Belgisch Staatsblad waarna het na 14 dagen in werking treedt.

5. Communicatie en participatie

11.04.2022	adviesvraag instanties
2.05.2022	publiek participatiemoment

De startnota en de procesnota worden aan de bevolking, de adviesinstanties en de GECORO voorgelegd met de vraag suggesties of adviezen te formuleren. Er wordt een terinzagelegging voorzien met een inspraaktermijn van 60 dagen.

Doel van deze raapleging en adviesvraag (= eerste participatiemoment) is om in een vroeg stadium van het proces het draagvlak en de kwaliteit van het uiteindelijke RUP te vergroten. Dit participatiemoment dient om inbreng te krijgen over de probleemstelling, de inhoudsafbakening en de scope van het voorgenomen plan en de bijhorende effectenbeoordelingen.

Adviesvraag

Aan onderstaande administratieve instanties wordt advies gevraagd:

1. Departement Omgeving
2. Deputatie van de Provincie Antwerpen
3. GECORO
4. Agentschap Onroerend Erfgoed
5. Departement Landbouw en Visserij
6. Vlaamse Landmaatschappij
7. Agentschap voor Natuur en Bos
8. Agentschap Innoveren en Ondernemen
9. De Vlaamse Waterweg
10. Dienst Waterbeleid provincie Antwerpen
11. Departement Mobiliteit en Openbare Werken Afdeling Maritieme Toegang
12. NMBS - Infrabel
13. Sport Vlaanderen
14. Toerisme Vlaanderen
15. OVAM
16. Fluxys
17. Beheerder pijpleiding NATO
18. Beheerder pijpleiding Air Liquide
19. Vlaams Energie- en Klimaatagentschap
20. Team Externe Veiligheid
21. Gemeentebestuur Niel

Organisatie van raadpleging publiek

De publieke raadpleging loopt van 11.04.2022 tot en met 10.06.2022. De nota's kunnen op volgende manieren geraadpleegd worden:

- via de website: www.schelle.be
- in het gemeentehuis na afspraak (Fabiolalaan 55, 2627 Schelle, 03 871 98 46)

Eventuele bezwaren of opmerkingen worden uiterlijk de laatste dag van de publieke raadpleging toegezonden aan het college van Burgemeester en schepenen van Schelle, Fabiolalaan 55, 2627 Schelle, per beveiligde zending of via mail naar ro@schelle.be of afgegeven tegen ontvangstbewijs op hetzelfde adres.

Participatiemoment

Tijdens de periode van publieke raadpleging wordt een participatiemoment voorzien. Het doel van het participatiemoment is het informeren van de bevolking over de plannen van de gemeente, input te vragen over de invulling van het ruimtelijk uitvoeringsplan en het draagvlak bij de bevolking te vergroten.

Er wordt een publiek participatiemoment georganiseerd op 2 mei 2022. De startnota wordt toegelicht en er kunnen vragen gesteld worden aan de opstellers van het plan. Het aanvangsuur, de locatie en inschrijving zullen nog worden meegedeeld via de gemeentelijke website.

De raadpleging wordt op voorhand publiekelijk gemaakt door:

- aanplakking in de gemeente
- bericht in het Belgisch Staatsblad
- aankondiging in drie dagbladen die in de gemeente worden verspreid
- een bericht op de website van de gemeente

6. Besluitvormingsproces

21.03.2022	goedkeuring startnota door college van burgemeester en schepenen